

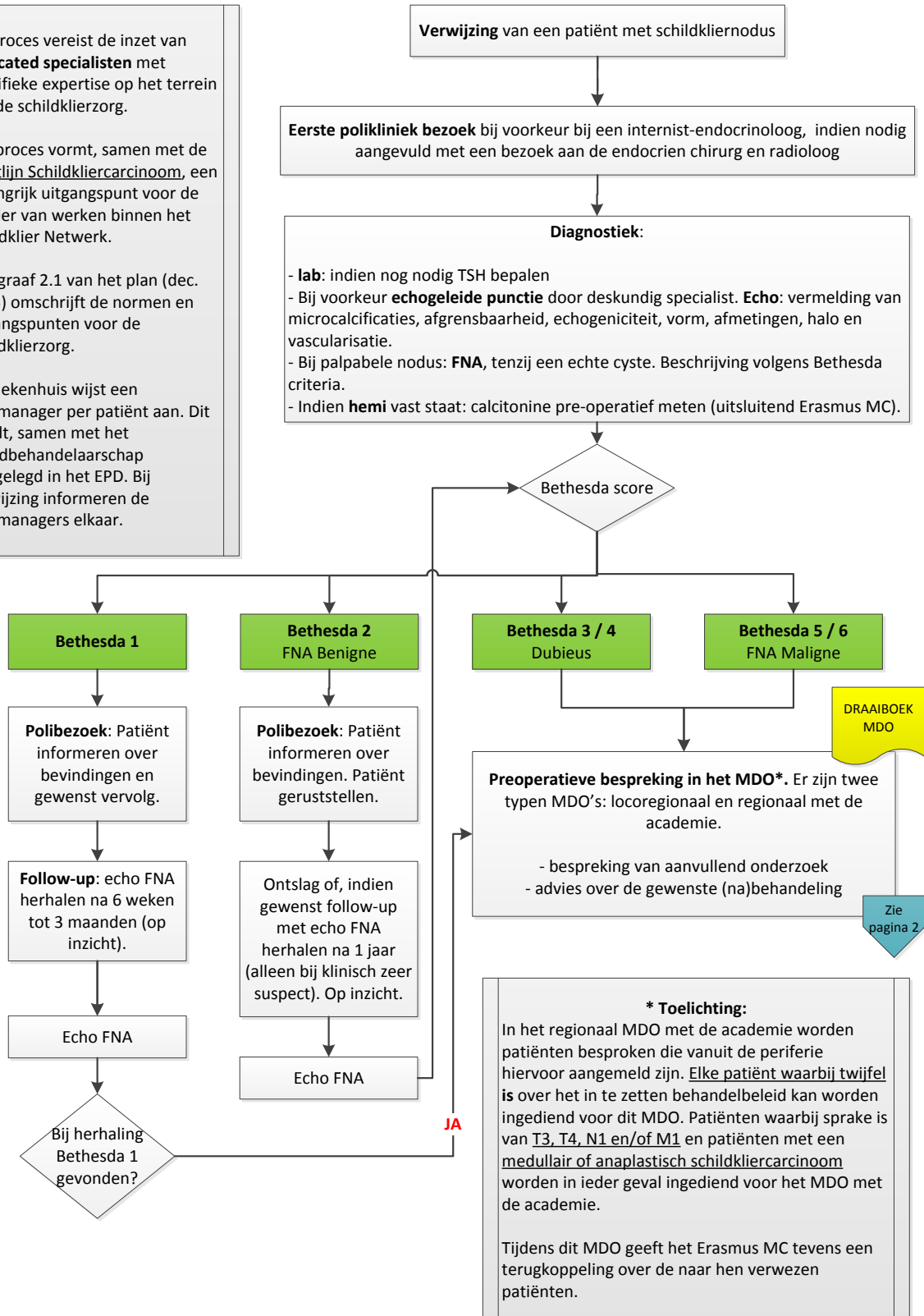
## Zorgpad Schildkliernodus

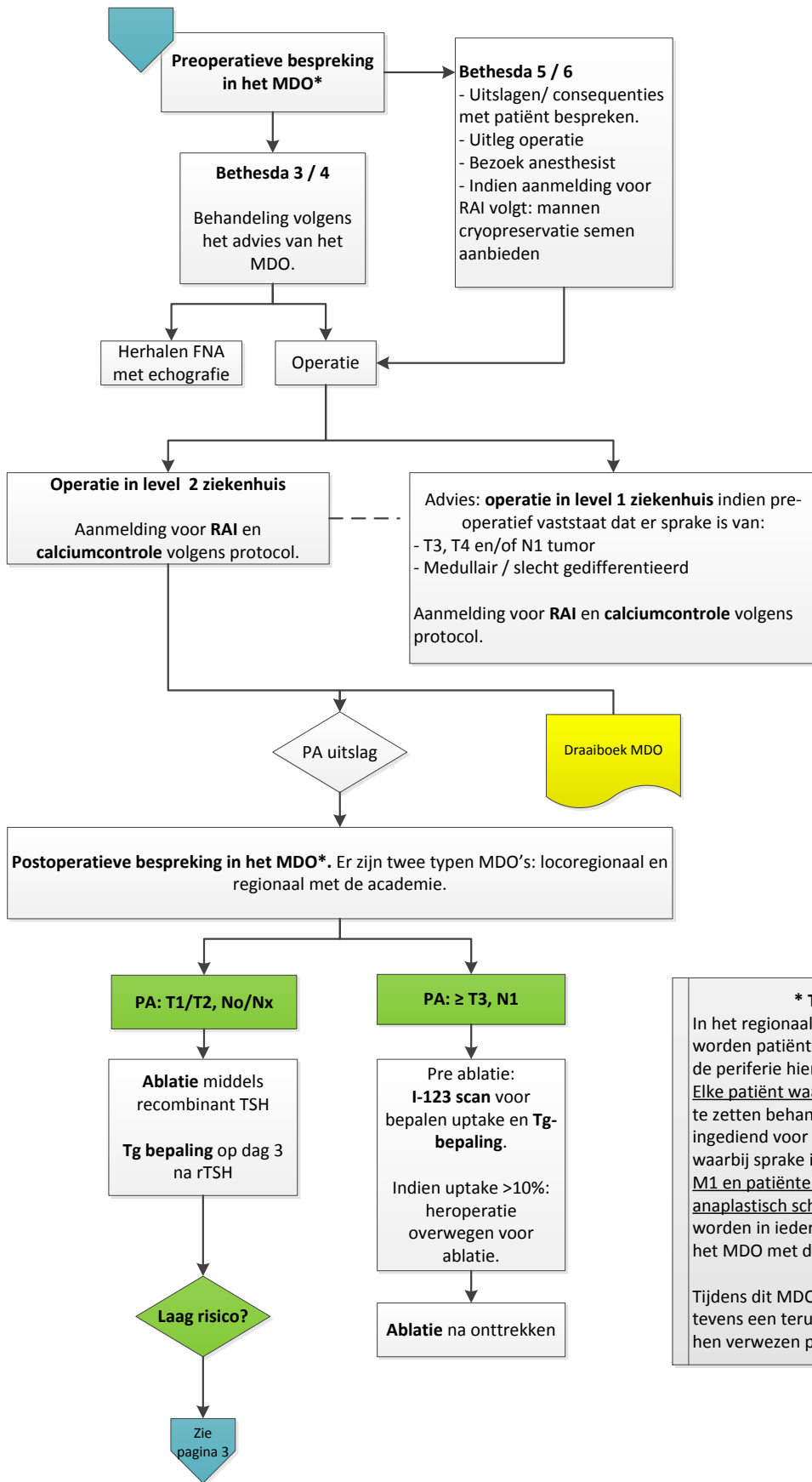
Dit proces vereist de inzet van **dedicated specialisten** met specifieke expertise op het terrein van de schildklierzorg.

Het proces vormt, samen met de Richtlijn Schildkliercarcinoom, een belangrijk uitgangspunt voor de manier van werken binnen het Schildklier Netwerk.

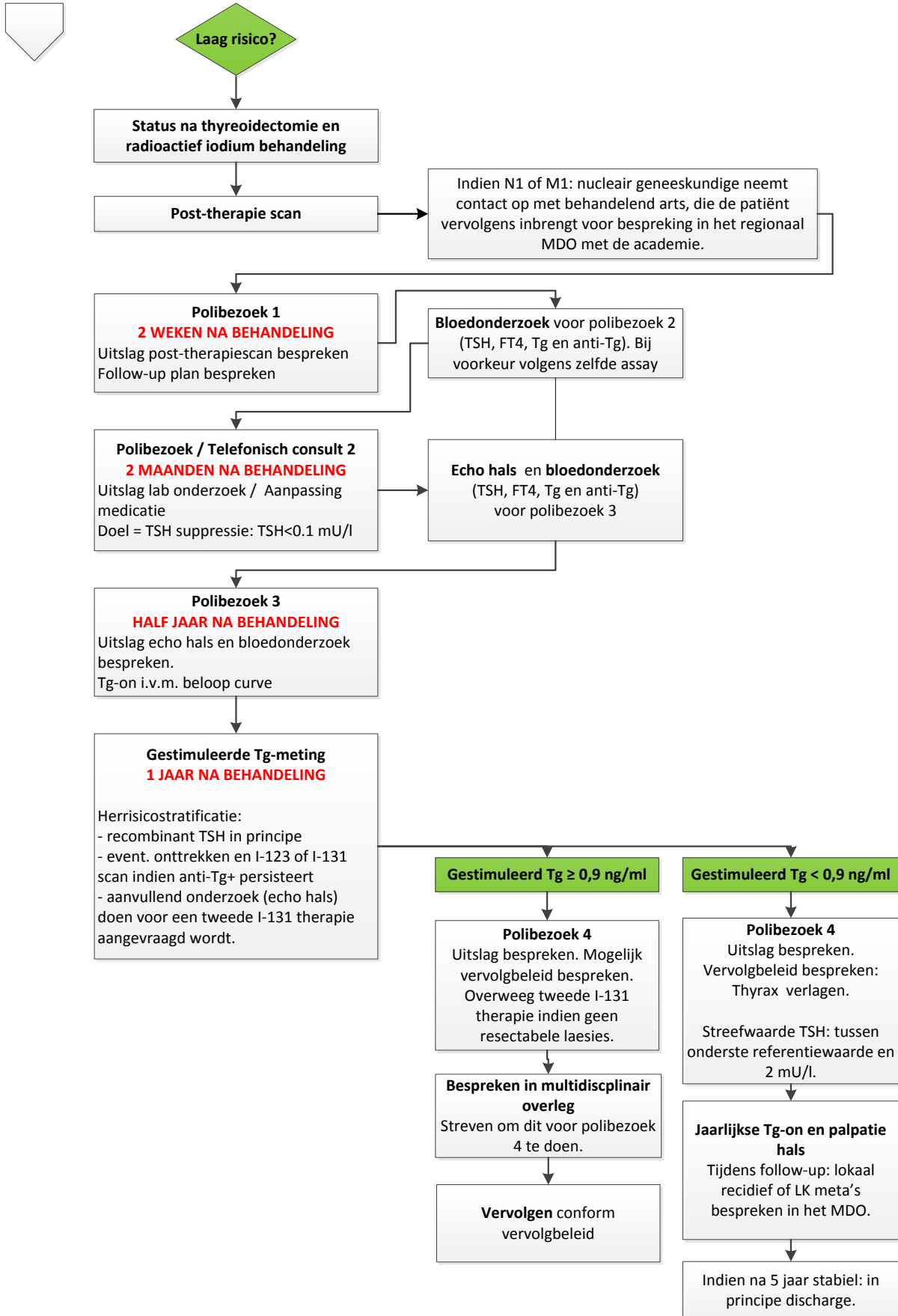
Paragraaf 2.1 van het plan (dec. 2015) omschrijft de normen en uitgangspunten voor de schildklierzorg.

Elk ziekenhuis wijst een casemanager per patiënt aan. Dit wordt, samen met het hoofdbehandelaarschap vastgelegd in het EPD. Bij verwijzing informeren de casemanagers elkaar.





**\* Toelichting:**  
In het regionaal MDO met de academie worden patiënten besproken die vanuit de periferie hiervoor aangemeld zijn. Elke patiënt waarbij twijfel is over het in te zetten behandelbeleid kan worden ingediend voor dit MDO. Patiënten waarbij sprake is van T3, T4, N1 en/of M1 en patiënten met een medullair of anaplastisch schildkliercarcinoom worden in ieder geval ingediend voor het MDO met de academie.  
  
Tijdens dit MDO geeft het Erasmus MC tevens een terugkoppeling over de naar hen verwezen patiënten.



## Disclaimer

Dit zorgpad is afkomstig van het Schildklier Netwerk in regio Zuidwest-Nederland. Elk ziekenhuis is daarbij zelf verantwoordelijk voor de kwaliteit en doelmatigheid van de schildklierzorg zoals door hun professionals geleverd aan de patiënt en diens naasten. Hoewel de betrokken professionals bij het Schildklier Netwerk hun best doen om alle informatie, waaronder dit zorgpad, zo goed en foutloos aan derden ter informatie aan te bieden, kunnen zij niet verantwoordelijk gesteld worden voor eventuele fouten of voor het 'up-to-date' houden van dit zorgpad. Het Schildklier Netwerk ziet derhalve af van welke aansprakelijkheid dan ook, binnen de grenzen van de Nederlandse wet.