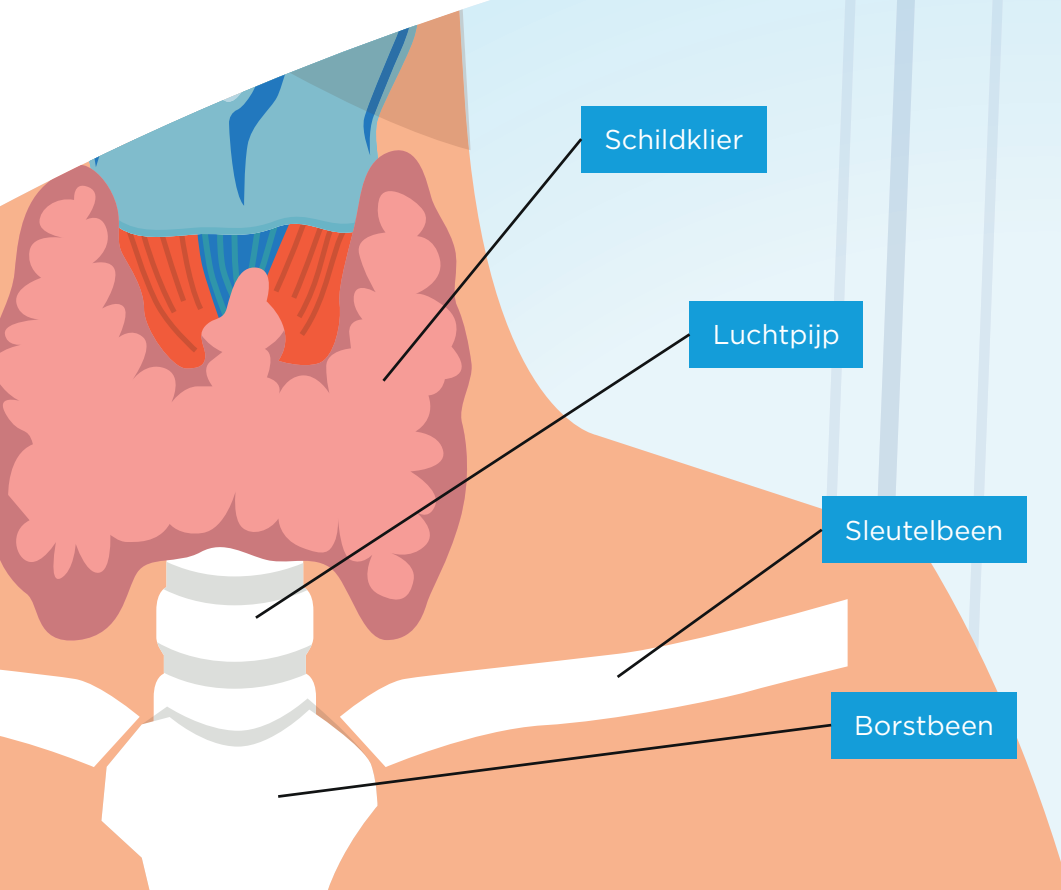


# Behandeling van uw schildklier met radioactief jodium



# Behandeling met radioactief jodium van uw schildklier



## INHOUD

Inleiding	3
Algemene informatie radioactiviteit en straling	4
Doel van de behandeling	4
Wat gebeurt er na de behandeling?	5
Verder verloop	5
Bijwerkingen van radioactief jodium therapie	6
Leefregels	7
Werk	8
Reisverklaring	8
Zwangerschapswens	9
Zwangerschap en borstvoeding	9

## INLEIDING

U ontvangt deze informatie omdat wij uw schildklier gaan behandelen met radioactief jodium. In deze folder leest u meer over radioactief jodium, de behandeling en de regels die daarbij horen. Naast deze folder krijgt u ook een informatiegesprek. Neemt u als het kan iemand mee naar dit gesprek.

## ALGEMENE INFORMATIE RADIOACTIVITEIT EN STRALING

Veel radioactieve stoffen bestaan al zo lang als de aarde zelf. Ze zenden straling uit en zitten in de lucht, in de muren van uw huis, in het voedsel en ook in ons eigen lichaam. Dit is natuurlijke straling.

Daarnaast is er ook kunstmatige straling. Deze gebruiken we bij uw behandeling met radioactief jodium. Uw lichaam heeft voor een goede werking van de schildklier jodium nodig. Schildkliercellen nemen daarom het jodium op. Door dit jodium radioactief te maken, kunnen we uw schildklier behandelen als deze bijvoorbeeld te snel werkt of te groot is. Deze behandeling heeft weinig tot geen bijwerkingen en is zeer effectief.

Het is ook een veilige behandeling. Bij meer dan 10.000 patiënten die met radioactief jodium zijn behandeld, zijn 10 tot 25 jaar na de behandeling niet meer schadelijke effecten gezien (die aan straling zouden kunnen worden toegeschreven) dan in eenzelfde grote groep die nooit behandeld is met radioactief jodium.

## DOEL VAN DE BEHANDELING

- Bij patiënten met een overactieve schildklier: de schildklier minder actief maken.
- Bij patiënten met een te grote schildklier: de schildklier kleiner maken.

### Medicijn gebruik:

Wanneer u schildklier medicijnen gebruikt, vertelt uw arts of een medewerker van de nucleaire geneeskunde hoe lang u en wanneer u moet stoppen voor de start van uw behandeling. Andere medicijnen mag u blijven gebruiken. Vaak start u een aantal dagen na de behandeling weer met de schildklier medicijnen, soms is dit niet nodig. Dit wordt voor de behandeling met u besproken.

### De behandeling:

U komt nuchter naar het ziekenhuis, dat betekent dat u 4 uur voor uw afspraak niets meer eet. Toegestane medicatie mag u wel innemen en het drinken van water is toegestaan. De behandeling wordt gegeven in de vorm van een capsule (vergelijkbaar met bijvoorbeeld een antibioticumcapsule). Wij leggen u vooraf duidelijk uit hoe u de capsule moet innemen.

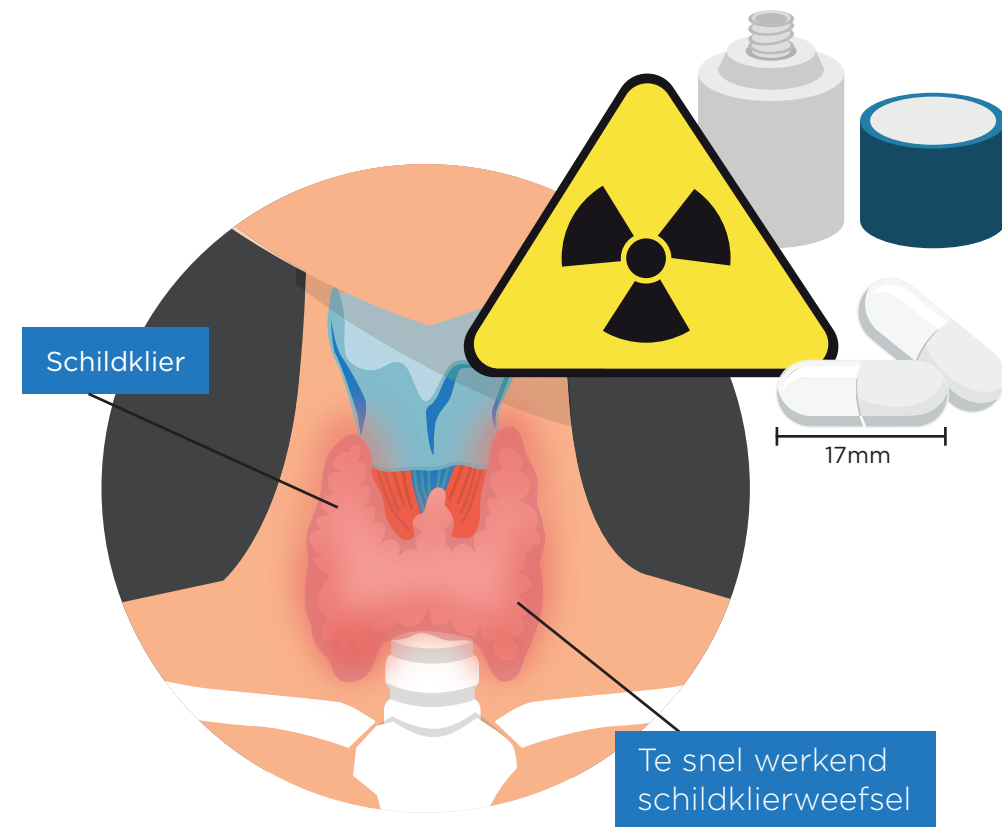
## WAT GEBEURT ER NA DE BEHANDELING?

Wanneer u naar huis gaat, is de hoeveelheid straling die u uitstraalt van het radioactief jodium laag.

U krijgt wel leefregels, die worden aan het eind van deze folder beschreven.

## VERDER VERLOOP

Controle van de schildklierfunctie vindt plaats bij uw internist; uw internist zal aan de hand van uw ziekteverloop bepalen wanneer en hoe vaak deze controles moeten plaatsvinden. Het effect van de behandeling zal pas op zijn vroegst na 2 tot 4 maanden merkbaar zijn. Na een half jaar zal duidelijk zijn of de behandeling geslaagd is. Bij onvoldoende resultaat is soms een tweede behandeling nodig.



## BIJWERKINGEN VAN RADIOACTIEF JODIUM THERAPIE

- Te veel schildklierhormoon in het bloed: de schildklier kan in de eerste weken na de behandeling extra veel hormoon vrijgeven. Als u hier veel klachten van heeft, zoals gejaagdheid, warm gevoel, veel zweten of hartkloppingen, neem dan contact op met uw internist of endocrinoloog. Zo nodig kan uw bloed worden gecontroleerd op verhoogde schildklierhormoonwaarden en kunnen eventueel extra medicijnen worden voorgeschreven om deze klachten te verminderen.
- Te langzaam werkende schildklier: De schildklier zal na behandeling met radioactief jodium langzamer gaan werken; soms ook té langzaam. Dit kan al na een paar maanden gebeuren, maar soms ook jaren en dit effect is permanent. Als de schildklier te weinig schildklierhormoon maakt, zal uw endocrinoloog of internist u schildklierhormoon tabletten voorschrijven om het tekort aan te vullen. Deze medicijnen moet u levenslang gebruiken.



## LEEFREGELS

Om ervoor te zorgen dat uw huisgenoten en mensen in uw omgeving niet te veel straling ontvangen en dat het radioactieve geneesmiddel zich niet kan verspreiden, moet u zich houden aan de onderstaande regels. In het intakegesprek kunnen deze afhankelijk van uw persoonlijke omstandigheden eventueel worden aangepast.

### De volgende regels gaan over toiletbezoek en gelden alleen de eerste 3 dagen:

- Gebruik het toilet altijd zittend (ook mannen);
- Spoel het toilet na gebruik tweemaal door (als het kan met gesloten deksel);
- Was na elk gebruik van het toilet extra goed uw handen;
- Ruim gemorste urine direct, bij voorkeur zelf, op en draag hierbij wegwerphandschoenen;

### Huisgenoten en gasten moeten:

- Handen wassen na gebruik van het toilet;
- Als het kan een tweede toilet in huis gebruiken;
- Wegwerphandschoenen gebruiken bij schoonmaken van het toilet;

### De volgende regels gelden de eerste 7 dagen:

- Houd afstand tot uw huisgenoten; minstens 1 meter, zo mogelijk meer;
- Het is aan te bevelen dat u en uw partner apart slapen op minstens 2 meter afstand van elkaar, indien mogelijk in aparte kamers. Let ook op dat bedden niet tegen dezelfde muur staan.
- Maximaal vijftien minuten per dag lichamelijk contact;
- Laat iemand anders zorgen voor kinderen jonger dan 11 jaar die veel verzorging nodig hebben;
- Voorkom situaties waarbij u langer dan 1 uur binnen 1 meter afstand van dezelfde persoon bent. Deelname aan openbaar vervoer beperkt u tot 1 uur per rit, immers de kans bestaat dat er iemand direct naast u gaat zitten. In een taxi gaat u schuin achter de chauffeur zitten (voor een zo groot mogelijke afstand) en met dezelfde taxi reist u niet langer dan 2 uur.

Als u binnen 7 dagen na de radioactief jodium behandeling in een ziekenhuis terecht komt, laat dan uw behandelend arts contact opnemen met de afdeling nucleaire geneeskunde. Een bloedafname kan op de normale manier plaatsvinden.

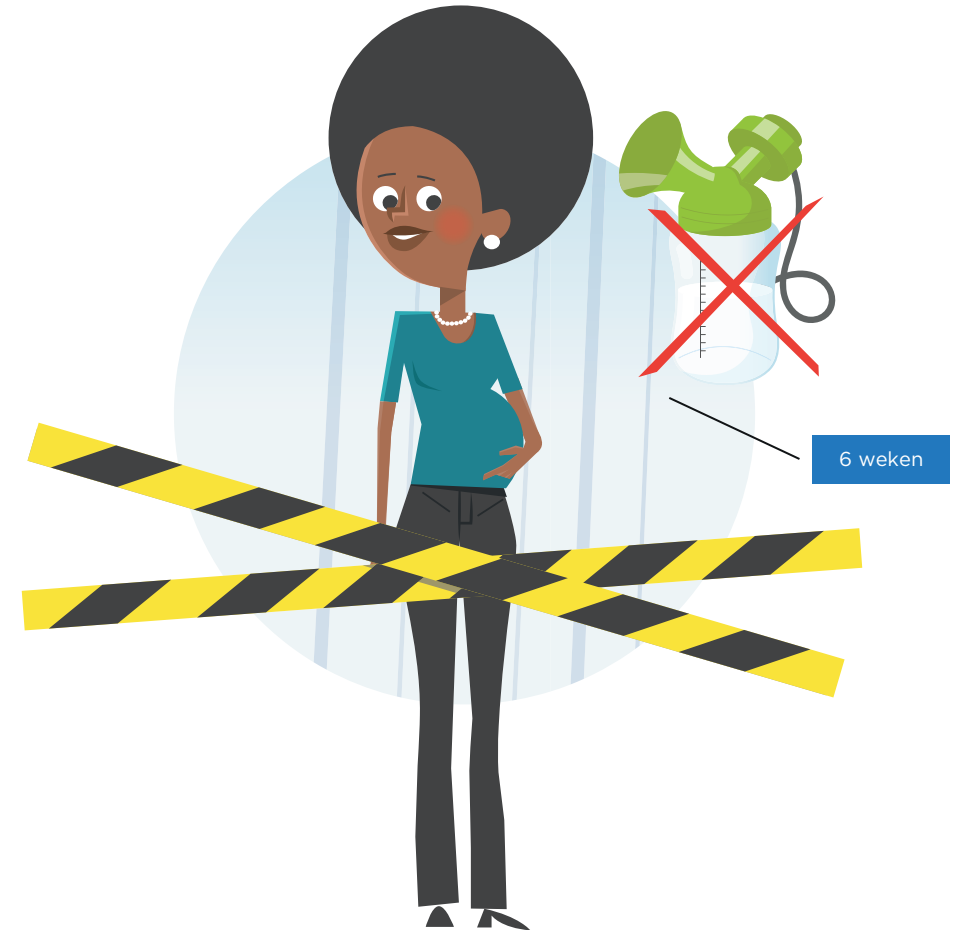


## WERK

Als u zich tijdens uw werk aan bovenstaande regels kunt houden, mag u gewoon werken. Mocht dit niet mogelijk zijn omdat u bijvoorbeeld intensief met kinderen jonger dan 11 jaar werkt, is het aan te bevelen om met uw werkgever te overleggen over alternatieve werkzaamheden waarbij u zich wel aan de leefregels kunt houden. Tijdens het gesprek voorafgaand aan de behandeling zal uw persoonlijke situatie worden besproken.

## REISVERKLARING

Gaat u binnen 3 maanden na uw behandeling een vliegreis maken, neem dan contact op met de afdeling nucleaire geneeskunde. Wij zorgen dan voor een reisverklaring.



## ZWANGERSCHAPSWENS

Zowel mannen als vrouwen die behandeld worden met radioactief jodium worden geadviseerd om geen kinderen te verwekken gedurende 4 of mogelijk 6 maanden, verdere uitleg ontvangt u van de nucleair geneeskundige.

## ZWANGERSCHAP EN BORSTVOEDING

Bij zwangerschap mag de behandeling met radioactief jodium niet plaatsvinden. Borstvoeding moet 6 weken voorafgaand aan de behandeling met radioactief jodium worden gestopt.



1. Erasmus MC (academisch Ziekenhuis)
2. Admiraal de Ruyter Ziekenhuis
3. Spijkenisse Medisch Centrum
4. Het Van Weel Bethesda Ziekenhuis
5. ZorgSaam Zeeuws-Vlaanderen
6. Franciscus Gasthuis & Vlietland

7. Ikazia Ziekenhuis
8. Albert Schweitzer Ziekenhuis
9. IJsselland Ziekenhuis
10. Maasstad Ziekenhuis
11. Oogziekenhuis
12. Reinier de Graaf Gasthuis

## SAMENWERKING REGIONALE SCHILDKLIJER NETWERK

In de regio Rotterdam werken dokters van verschillende specialismen en uit elf ziekenhuizen samen binnen het SchildklierNetwerk.

[www.schildkliernetwerk.nl](http://www.schildkliernetwerk.nl)

Het Schildkliernetwerk werkt hiervoor ook samen met de Schildklier Organisatie Nederland (SON) Meer info is te vinden op

[www.schildklier.nl](http://www.schildklier.nl).

Er wordt kennis gedeeld over de zorg voor patiënten met (bij)schildklierziekten, zodat alle patiënten in de regio optimale zorg krijgen voor een schildklier-aandoening. Daarnaast wordt ook samengewerkt op het gebied van wetenschappelijk onderzoek: zorg en onderzoek gaan bij ons hand in hand. Het kan dus zijn dat u gevraagd wordt om deel te nemen aan wetenschappelijk onderzoek. Meer informatie over het SchildklierNetwerk en het onderzoek dat gedaan wordt, vindt u op onze website.

# SAMENWERKENDE ZIEKENHUIZEN



**A** ADMIRAAL DE RUYTER  
ZIEKENHUIS

**albert  
schweitzer**

**Erasmus MC**  
Universitair Medisch Centrum Rotterdam  
*Erasmus*

**franciscus**  
Gasthuis & Vlietland

 HET VAN WEEL-  
BETHESDA ZIEKENHUIS

Reinier de Graaf 

Het SchildklierNetwerk  
is mogelijk gemaakt door  
Stichting BeterKeten,  
expertise door samenwerking,  
[www.beterketen.nl](http://www.beterketen.nl)

**ijsse land**  
ziekenhuis

**Ikazia**  
ziekenhuis 

**MAASSTAD  
ZIEKENHUIS**  
een santeon ziekenhuis  


**oog<sup>TM</sup>**  
het oogziekenhuis rotterdam  
the rotterdam eye hospital

 Spijkenisse  
Medisch Centrum

**ZorgSaam**



[schildkliernetwerk.nl](http://schildkliernetwerk.nl)